

Hiver 2019 / N° 3 www.lochessudtouraine.com

le mag!

DE LOCHES SUD TOURAINE
VOTRE COMMUNAUTÉ DE COMMUNES

heureux!

« L'ACCUEIL EN SUD
TOURAINE A ÉTÉ
FORMIDABLE ! »

entrepreneurs!

RENCONTRE AVEC
TATIANA, COUTURIÈRE
CHEZ PODACTION

culturels!

LES COLLÉGIENS
AU CENTRE DRAMATIQUE
NATIONAL DE TOURS

zoom!

**DES ENFANTS
(ET DES PARENTS !)
BIEN ENTOURÉS**



"ON VEUT SE DONNER LES MOYENS D'ACCUEILLIR DES FAMILLES !"

« Certaines vérités peuvent déranger mais elles nous obligent à agir : la population du Sud Touraine est vieillissante malgré un taux de croissance qui reste positif. Il n'y a pas de fatalité : alors que les métropoles françaises jouissent d'une attractivité grandissante, les territoires ruraux doivent réunir plusieurs atouts pour séduire et attirer de nouvelles familles. Un vivier d'emplois suffisant, un cadre naturel, une qualité de vie qui correspond à leurs attentes et des services à la hauteur de leurs besoins sont désormais des prérequis nécessaires (mais pas suffisants j'en conviens !) pour susciter leur désir de campagne.

Je veux insister ici sur la question des services et en particulier, ceux que l'on destine à la petite enfance puisque c'est l'objet du « Zoom » de notre magazine. En Sud Touraine, la Communauté de Communes met tout en œuvre, à la hauteur de ses moyens, pour apporter une réponse concrète aux parents à la recherche d'un mode de garde pour leurs enfants, quelle que soit leur commune de résidence. Le Relais Assistants Maternels Enfants Parents (RAMEP) Loches Sud Touraine, présent avec quatre antennes sur le territoire, est la porte d'entrée des parents qui s'interrogent sur la garde de leurs enfants, qu'ils choisissent l'une des six crèches du Sud Touraine ou

une assistante maternelle. Notre équipe du RAMEP sait écouter et adapter ses réponses à toutes les contraintes des parents (horaires décalés, travail de nuit, recherche d'emploi...) car notre volonté est bien de leur offrir le meilleur accompagnement.

Au-delà du RAMEP, vous (re)découvrirez, à la lecture de notre dossier, d'autres services de très grande qualité, de soin notamment, offerts aux jeunes parents sur notre territoire. Cette offre de proximité est une chance que l'on ne mesure pas toujours. Notre « Zoom » exceptionnel de six pages vous présente un inventaire non exhaustif de ces services qui prouvent, s'il le fallait encore, que le Sud Touraine est une véritable terre d'accueil pour les familles. Bienvenue chez nous !

Très belle année en Sud Touraine !

Gérard Hénault,

Président de la Communauté de Communes
Loches Sud Touraine



Dans le rétroviseur !



Gérard Hénault sur le stand de Sud Touraine Active* au salon Ferme Expo à Tours en novembre dernier.



* Sud Touraine Active est la marque économique de la Communauté de Communes Loches Sud Touraine - Cf pages 22-24 du Mag'



Communauté de Communes Loches Sud Touraine
12 avenue de la Liberté 37600 Loches
Tél. : 02 47 91 19 20 - accueil@lochessudtouraine.com
www.lochessudtouraine.com

Directeur de la publication
Gérard Hénault

Conception et coordination éditoriale
Pôle Communication & Attractivité territoriale

Rédaction
Anne-Claire Bulliard
Dominique Postel
Patrick Château
Isabelle Bardiau

Création graphique : Imagidée

Impression : Baugé Imprimeurs

Photos : Pôle Communication
Stéphan Larroque
Léonard de Serres

Dépôt légal : janvier 2019

Tirage à 28 000 exemplaires
ISSN 2610-6515



zoom!

Premières années :
Des enfants
(et des parents!)
bien entourés

14



c'est maintenant!

Toute l'actu
de Loches
Sud Touraine

6



*un agent
un métier!*

Portrait
d'un riper

10



*un dessin pour
comprendre!*

Comment
se prennent
les décisions
à Loches Sud
Touraine ?

11



*c'est
demain!*

Les enjeux
du SCOT
et du PCAET
en images

12

SOMMAIRE

EN SUD TOURAINE

ON EST :

21



famille! 20

- Comment cuisiner avec son enfant ou son adolescent ?
- La réponse MSAP !

heureux! 21

- « L'accueil a été formidable, on nous a fait confiance immédiatement »

entrepreneurs! 22

- Yoan Champion, le choix du bien-être animal
- Tatiana, couturière chez Podaction
- Sébastien Hamel, à la recherche du son perdu

eco-responsables! 25

- Les journaux et publicités... à la loupe

dynamiques! 26

- Fab Lab de Loches : venez comme vous créez
- Commune nouvelle : bienvenue aux Tauxibaldusiens !

solidaires! 28

- L'école buissonnière donne de l'amour aux Restos du Cœur

touristiques! 29

- Voyage en préhistoire

culturels! 30

- Tiens v'là les comédiens !

23



30







Loches
#citeroyaleloches
#artdeflaner
#sudtouraine



Panoramique de la Cité Royale

Photographe : Isabelle Bardiau
Les Flâneries d'Isabelle sur www.loches-valde Loire.com

**Patrimoine, nature,
scènes de vie...
Envoyez-nous vos
plus beaux clichés
du Sud Touraine !**

Le Mag se réserve
le choix de publier
ou non les photos.
La publication des
photos ne sera pas
rémunérée. Chaque
photo sera créditée
du nom de son auteur.

Des prêts de véhicules pour aller se former ou travailler

Mobilité Emploi 37 et l'association ORCHIS collaborent depuis mars 2018 pour favoriser la mobilité des personnes en formation ou en emploi. Prêts de voiture, scooter ou vélo électrique, les personnes ayant signé un contrat et n'ayant pas de réseau de transport accessible, peuvent bénéficier de ce service. « Les contrats sont passés avec Mobilité Emploi 37, mais c'est l'association ORCHIS située à Loches qui assure la livraison des véhicules. Cela nous permet d'être très réactifs. Depuis mars, nous comptabilisons 1500 journées de location et ce chiffre est en augmentation », explique José Soares, directeur de Mobilité Emploi 37.



Tél. : 02 47 39 31 31
www.mobilite-emploi37.fr

Les tarifs d'Accueils de Loisirs harmonisés sur l'ensemble du Sud Touraine



Anne Pinson,
Vice-Présidente
Loches Sud
Touraine à
l'Enfance
Jeunesse

« Le calcul des tarifs des ALSH (Accueils de Loisirs Sans Hébergement) communautaires a été modifié depuis les vacances de la Toussaint. L'objectif est d'harmoniser l'ensemble des tarifs sur tout le territoire de la Communauté de Communes Loches Sud Touraine en alignant à moyen terme les tarifs des ALSH associatifs et communautaires. Cette modification des tarifs a vocation à rendre plus égalitaire l'accès des enfants aux ALSH en rendant le taux d'effort progressif selon le quotient familial. »



Enquête mobilité : parlez-nous de vos trajets !

Du 8 janvier au 4 mai 2019, Tours Métropole organise une vaste enquête sur le département d'Indre-et-Loire. Au minimum 1480 ménages seront enquêtés à domicile dans les secteurs les plus urbanisés et 5850 personnes seront enquêtées par téléphone sur l'ensemble du département. C'est la société TEST SAS qui sera chargée de cette enquête pour le compte de Tours Métropole. Les entretiens nécessitent en moyenne 20 minutes d'échanges par personne pour un ou deux membres du foyer.

Pourquoi cette enquête ?

- Pour connaître finement les pratiques de déplacements des habitants
 - Pour définir des projets de transports cohérents avec les pratiques pour organiser la mobilité de demain
 - Pour répondre aux enjeux environnementaux du territoire
- Loches Sud Touraine exploitera les données de cette enquête pour son territoire et étudiera les solutions à mettre en place pour répondre aux besoins des habitants.



Tours Métropole-Direction des mobilités - Tél. : 02 47 80 12 00
mobilites@tours-metropole.fr - www.mobilite.tours-metropole.fr

Rendre des comptes, un devoir démocratique

La Communauté de Communes Loches Sud Touraine a édité son tout premier rapport d'activités en septembre dernier. Ce document synthétique et très pédagogique présente l'étendue de nos actions sur une première année. Il a été transmis aux 67 maires des communes membres de la collectivité pour leur permettre de répondre aux interrogations de leurs concitoyens.



Pour le consulter, rien de plus simple : rendez-vous sur www.lochessudtouraine.com/nos-brochures



A Naturéo la nocturne, c'est le mardi soir !

Depuis le mois d'octobre, la nocturne du parc aquatique Naturéo a lieu le mardi soir, jusqu'à 22h, et non plus le vendredi soir. C'est le changement des rythmes scolaires qui a motivé cette décision.

Une belle fréquentation en 2018

2018 est une belle année, similaire à 2017 pour la fréquentation de Naturéo avec un total de 117 000 entrées. Si les chiffres se valent, ils évoluent en fonction des catégories : en progression, la fréquentation grand public pour le côté baignade, les cours « bébés nageurs » grimpent en flèche depuis deux ans, 700 bébés étaient inscrits en 2018. Les activités proposées par l'équipe de maîtres-nageurs affichent un chiffre stable et satisfaisant. Les entrées des écoles et des clubs sont eux en légère régression.



www.parc-natureo.fr
Tél. : 02 47 91 34 55



Le contrat local de santé : prévention et soins pour tous en Sud Touraine !

Un nouveau Contrat Local de Santé (CLS) a été signé le 20 novembre entre huit partenaires. A travers ce contrat signé pour trois ans, la Communauté de Communes et plusieurs autres financeurs s'engagent à favoriser la mise en œuvre d'un vaste programme de santé sur l'ensemble du Sud Touraine. Toutes les catégories de la population sont concernées, ce contrat se compose d'actions concrètes de soins et de prévention, et mobilise l'ensemble des professionnels de santé.

Les besoins du territoire ont été identifiés et ce nouveau Contrat Local de Santé doit permettre la mise en œuvre de 19 champs d'action. Parmi eux : l'activité physique, l'ouverture de la Maison des Adolescents, la santé au travail, la préparation à la retraite, la prévention des pratiques addictives, la préservation de l'environnement, l'accès aux soins pour les personnes isolées ou démunies, la prise en charge de la santé mentale... Un vaste réseau de 130 partenaires locaux est mobilisé, composé de professionnels de santé, mais aussi d'associations et de communes. Ce Contrat prévoit aussi de faciliter l'installation de nouveaux professionnels de santé en Sud Touraine. Objectif global ? Améliorer la qualité de vie des habitants, grâce à la prévention d'une part et l'accès aux soins d'autre part.

Les partenaires financeurs du CLS : Agence Régionale de Santé, la Région Centre Val de Loire, Le Conseil Départemental, la Communauté de Communes Loches Sud Touraine, le Centre Hospitalier de Loches, la CPAM, la CPTS (Communauté Professionnelle Territoriale de Santé Sud Lochois), l'État, la Mutualité sociale Agricole Berry Touraine.

Moins de déchets, plus de tri !

Pour sensibiliser les habitants aux gestes de tri et aux actions de réduction des déchets, le service déchets ménagers de Loches Sud Touraine prête des panneaux d'information pour les événements du territoire. 7 panneaux sont disponibles. Autoportés ils ne nécessitent pas de système d'accrochage. Les animatrices du tri sont également disponibles pour sensibiliser les membres d'associations organisatrices d'événements ou être présentes lors des manifestations.



dechets@lochessudtouraine.com
ou 02 47 92 97 83

Social : les services du CIAS s'étendent à l'ensemble du Sud Touraine

Depuis le 1^{er} janvier 2019, l'ensemble des services du CIAS (Centre Intercommunal d'Action Sociale) est accessible à tous les habitants des 67 communes membres de Loches Sud Touraine.

Deux ans après sa création, la Communauté de Communes Loches Sud Touraine étend sa compétence « Action sociale » à l'ensemble de son territoire. Pour vous accueillir et vous orienter, la Communauté de Communes s'appuie sur ses 5 Maisons de Services au Public* (MSAP) qui travaillaient déjà en étroite collaboration avec le CIAS.



« Le CIAS est un lieu d'accueil social pour les publics en situation de précarité et un point d'information pour orienter le public vers les bons interlocuteurs ».

Bertrand Letourneux, directeur des services à la population de la Communauté de Communes Loches Sud Touraine.

Sur ces 5 lieux de ressources et d'information, un agent d'accueil vous accueillera et vous écoutera avant de vous orienter, par exemple, vers l'assistante sociale de secteur de la Maison Départementale de la Solidarité. Cette dernière instruira votre demande et pourra la transmettre éventuellement au CIAS, qui selon votre situation pourra vous attribuer un prêt à taux zéro, un secours financier et/ou alimentaire.

Si vous êtes sans domicile stable, vous pourrez aussi, auprès du CIAS, faire une demande de domiciliation pour recevoir et consulter votre courrier. Le CIAS apporte également une aide d'urgence dans le domaine de la mobilité en remettant des coupons essence, par exemple. Vous pourrez enfin, via le CIAS, déposer une demande de logement sur le parc social.

Par ailleurs, le CIAS possède l'agrément Foyer de Jeune Travailleur. Il est donc le référent pour les jeunes de 16 à 30 ans en insertion professionnelle (stage emploi formation), dans leur recherche de logement sur le territoire. Le CIAS peut proposer des hébergements dans ses deux résidences sociales ou accompagner les jeunes dans leur recherche, via son réseau de partenaires. Les mairies restent également votre interlocuteur privilégié pour tous renseignements.



« Le CIAS, les MSAP mais aussi les mairies travaillent en concertation pour apporter les bonnes réponses aux habitants. Cette extension du CIAS permet un renforcement du maillage du territoire dans le domaine de l'action sociale ».

Joëlle Raffner, directrice du CIAS.

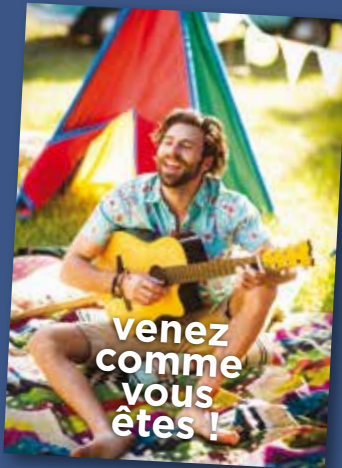
Contacts MSAP et CIAS en page 31 du magazine

Loches Sud Touraine t'aide à payer ton BAFA !

Tu as entre 17 et 20 ans ? Tu habites dans l'une des 67 communes du Sud Touraine ? Alors tu peux recevoir 400€ de la Communauté de Communes Loches Sud Touraine pour t'aider à payer ta formation BAFA... si tu t'engages à travailler minimum 20 jours/an pendant 3 ans dans l'un de nos 11 accueils de loisirs. C'est simple ! Pour t'engager, remplis le formulaire disponible sur www.lochessudtouraine.com



**Service Jeunesse Loches Sud
Touraine au 02 47 94 44 33**



**venez
comme
vous
êtes !**

Besoin de consulter un médecin le week- end ?

Les petits soucis de santé ne surviennent pas toujours la semaine, lorsque les cabinets médicaux sont ouverts. Mais pas de panique, sur notre territoire, les médecins de ville sont organisés pour assurer des gardes les week-end et jours fériés, le samedi de 12h à 20h, et le dimanche de 8h à 20h (en cas d'urgence entre 20h et 8h, il faut faire appel au 15).

Comment avoir un rendez-vous ?

- **Appelez le 15** : votre interlocuteur jugera de la réponse la plus adaptée à votre problème de santé. Si une consultation est nécessaire, il vous communiquera alors le numéro de téléphone du médecin généraliste de garde qui vous fixera un rendez-vous.
- A l'heure convenue, présentez-vous aux urgences de l'hôpital de Loches, où le médecin généraliste de garde assure les consultations, dans une salle dédiée.



**c'est
maintenant !**



NOUVEAU !

Une Maison des Adolescents à Loches

Depuis le 2 octobre 2018, à Loches, une structure est entièrement dédiée aux adolescents de 11 à 25 ans et à leurs familles. Difficultés des familles, mal-être des adolescents, question de santé, des professionnels sont là pour vous recevoir de façon anonyme, confidentielle et gratuite.

« L'association Montjoie gère déjà la Maison des Adolescents (MDA) de Tours, mais un besoin a été identifié sur le territoire du Sud Touraine, c'est pour cette raison que la MDA Loches Sud Touraine a été créée », explique Marie Laot, psychologue clinicienne. « Nous sommes un lieu d'accueil, d'écoute et d'orientation. Nous traitons par exemple les sujets liés à la contraception, la sexualité, la drogue, les difficultés dans la relation parents/ado... », ajoute la psychologue. L'accueil se fait avec ou sans rendez-

vous, parents seuls, adolescents seuls ou familles sont reçus et écoutés. « Nous faisons d'abord une évaluation de la situation. Ensuite, nous traitons le problème en interne quand c'est possible, ou nous orientons vers un lieu spécialisé si besoin », précise Marie Laot. Sur place, Samuel Guérin, cadre socioéducatif, est en charge de la coordination. A ses côtés, travaillent une psychologue, une infirmière, deux éducatrices mises à disposition par les Apprentis d'Auteuil, une animatrice socio-culturelle mise à disposition par la Communauté de Communes. Un médecin complètera à terme l'équipe. Cette structure est ouverte du mardi au jeudi de 13h30 à 18h30. Dans les prochains mois, ses services évolueront pour apporter une offre encore plus large afin d'accompagner les jeunes et leurs parents.



Maison des Adolescents Loches Sud Touraine

20 bis avenue des Bas Clos, 37600 Loches - Tel. 02 85 29 38 31

Les partenaires de la Maison des Adolescents Loches Sud Touraine gérée par l'association Montjoie : l'Agence Régionale de Santé, la Communauté de Communes Loches Sud Touraine, le Conseil Départemental d'Indre-et-Loire, la CAF Touraine, le Centre Hospitalier de Loches et les Apprentis d'Auteuil.



Attention pas de collecte en porte à porte des sapins de Noël : vous êtes invités à les rapporter en déchèterie.

c'est maintenant!

9

Plus aucun pesticide chimique dans mon jardin!

Depuis le 1er janvier 2017, la vente en libre-service aux jardiniers amateurs de pesticides chimiques de synthèse n'était plus autorisée, sauf après conseil personnalisé donné par un vendeur certifié. Il est désormais totalement interdit, depuis le 1er janvier 2019, de les commercialiser ou de les détenir. En revanche, les produits naturels, dits de biocontrôle, ou dont l'usage est autorisé dans le cadre de l'agriculture biologique, peuvent être utilisés. Depuis janvier 2017, les collectivités territoriales, les établissements publics et l'Etat ne peuvent plus utiliser de pesticides pour l'entretien des espaces verts, des forêts ou des promenades accessibles ou ouverts au public et relevant de leur domaine public ou privé.

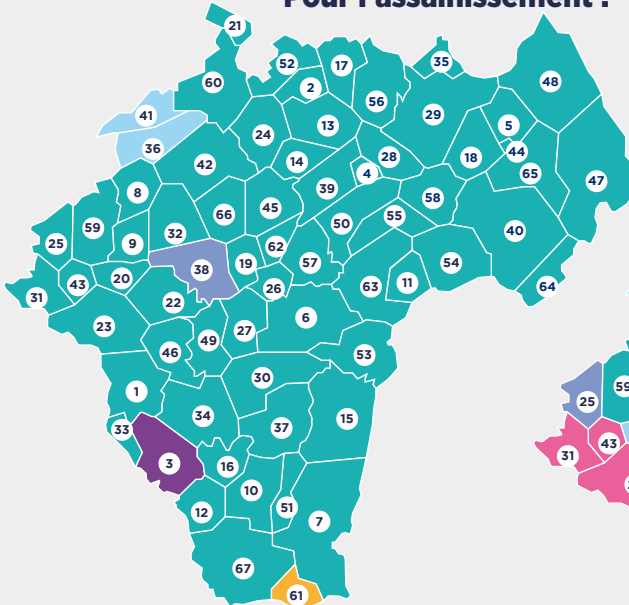


Guillaume Guérineau, animateur de bassin versant à la Communauté de Communes Loches Sud Touraine : guillaume.guerineau@lochessudtouraine.com

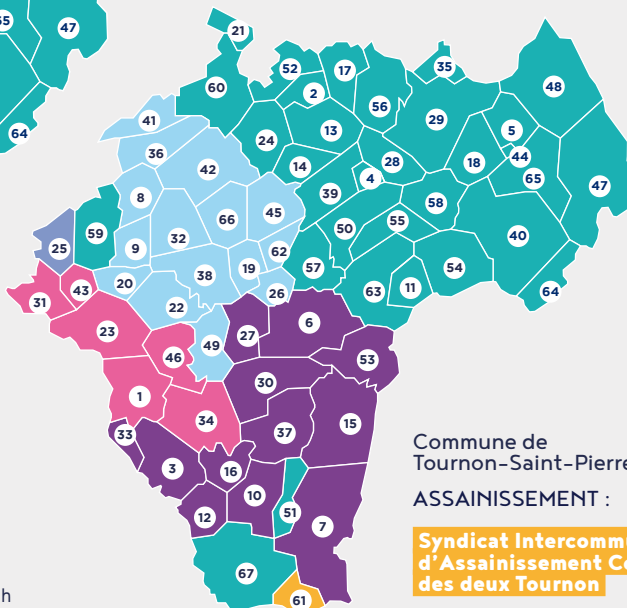
Du nouveau pour l'eau potable et l'assainissement

La Communauté de Communes prend la compétence eau et assainissement sur l'ensemble de son territoire. Depuis le 1er janvier 2019, Loches Sud Touraine est responsable de l'alimentation en eau et de l'assainissement des eaux usées sur les 67 communes de son territoire. Elle gère l'organisation de ces services sur l'ensemble du Sud Touraine mais conserve la délégation à des prestataires extérieurs dans certaines communes. Qui joindre en cas de problème sur votre réseau ? Deux cartes pour s'y retrouver.

Pour l'assainissement :



Pour l'eau potable :



- 1 Abilly
- 2 Azay-sur-Indre
- 3 Barrou
- 4 Beaulieu-lès-Loches
- 5 Beaumont-Village
- 6 Betz-le-Château
- 7 Bossay-sur-Claise
- 8 Bossée
- 9 Bournan
- 10 Boussay
- 11 Bridoré
- 12 Chambon
- 13 Chambourg-sur-Indre
- 14 Chanceaux-près-Loches
- 15 Charnizay
- 16 Chaumussay
- 17 Chédigny
- 18 Chemillé-sur-Indrois
- 19 Ciran
- 20 Civray-sur-Esves
- 21 Cormery
- 22 Cussay
- 23 Descartes
- 24 Dolus-le-Sec
- 25 Draché
- 26 Esves-le-Moutier
- 27 Ferrière-Larçon
- 28 Ferrière-sur-Beaulieu
- 29 Genillé
- 30 La Celle-Guérand
- 31 La Celle-Saint-Avant
- 32 La Chapelle-Blanche
- 33 La Guerche
- 34 Le Grand-Pressigny
- 35 Le Liège
- 36 Le Louroux
- 37 Le Petit-Pressigny
- 38 Ligueil
- 39 Loches
- 40 Loché-sur-Indrois
- 41 Louans
- 42 Manthelan
- 43 Marcé-sur-Esves
- 44 Montrésor
- 45 Mouzay
- 46 Neuilly-le-Brignon
- 47 Nouans-les-Fontaines
- 48 Orbigny
- 49 Paulmy
- 50 Perrusson
- 51 Preully-sur-Claise
- 52 Reignac-sur-Indre
- 53 Saint-Flovier
- 54 Saint-Hippolyte
- 55 Saint-Jean-Saint-Germain
- 56 Saint-Quentin-sur-Indrois
- 57 Saint-Senoche
- 58 Sennevières
- 59 Sepmes
- 60 Tauxigny-Saint-Bauld
- 61 Tournon-Saint-Pierre
- 62 Varennes
- 63 Verneuil-sur-Indre
- 64 Villedômain
- 65 Villeloin-Coulangé
- 66 Vou
- 67 Yzeures-sur-Creuse

Service eau potable et assainissement de la CC Loches Sud Touraine

Accueil de Loches
Tél. : 02 47 59 03 05

Accueil de Montrésor
Tél. : 02 47 91 12 00
Lundi au vendredi : 8h30-12h30 et 13h30-16h30

Assistance technique garantie au 02 47 59 03 05 24h/24 et 7j/7 pour répondre aux urgences. Vous serez alors informé du délai d'intervention.

Véolia

Tél. : 09 69 32 35 29
Lundi au vendredi : 8h-18h

SOGEA

Tél. : 02 47 48 27 52

SAUR

Accueil téléphonique : 8h-19h
Tél. : 02 44 71 05 50
Urgences Techniques : 7j/7 24h/24 au 02 44 71 05 58

SMAEP de la Source de la Crosse

Lundi au vendredi : 9h-12h

Accueil téléphonique de 9h à 12h du lundi au vendredi :
Tél. : 02 47 59 74 98

Urgences Techniques : 7j/7 24h/24

Commune de Tournon-Saint-Pierre :

ASSAINISSEMENT :

Syndicat Intercommunal d'Assainissement Collectif des deux Tournon

Tél. : 02 54 37 50 60
Lundi au vendredi : 8h30-12h et 13h30-17h
Samedi : 9h-11h30

EAU POTABLE :

SIAEP de Fontgombault

Tél. : 02 54 37 29 21
Lundi au jeudi de 8h-12h et de 13h30-17h30
Vendredi : 8h-12h



Un ripper du Sud Touraine soulève chaque jour entre 3 et 4 tonnes de déchets, 90 % sont des ordures ménagères contenues dans les sacs noirs. Pour limiter la manutention de sacs et permettre une présentation plus hygiénique des déchets, Loches Sud Touraine vous propose des bacs noirs et jaunes homologués à des tarifs attractifs.

Le formulaire de commande des bacs et composteurs, avec tous les prix, est disponible sur le site www.lochessudtouraine.com rubrique « déchets ménagers ».



QUAND LES GENS NOUS SOUTIENNENT, ÇA NOUS TOUCHE »

Chaque jour, Sébastien Marchand, se lève à 4h30 pour retrouver ses collègues François et Freddy. Ils quittent ensemble le dépôt de La Celle-Guenand pour des tournées, parfois difficiles, de ramassage d'ordures ménagères. Portrait d'un ripper à la Communauté de Communes.

A 21 ans, Sébastien Marchand passe le permis C, « par l'intermédiaire de Pôle Emploi car j'avais une promesse d'embauche ». Il entre alors en poste en tant que ripper et rejoint l'une des trois équipes responsables du ramassage des ordures ménagères pour les trente-neuf communes qui dépendent du dépôt de La Celle-Guenand.

Depuis maintenant 16 ans, Sébastien exerce son métier avec le sourire, « J'aime retrouver mes collègues, on s'entend bien. Je termine à 13h30, ensuite je peux faire autre chose », explique Sébastien. Été comme hiver, les équipes sillonnent les rues et les routes de nos communes, parfois gênées par des voitures mal garées, ou des branches mal taillées.

« Nous faisons remonter les informations à notre retour », précise le ripper. C'est aussi un métier physique, « nous portons les deux tiers à la main, il n'y a pas toujours des bacs. Certains utilisent des poubelles arrondies devant, mais nous ne pouvons pas les charger », mentionne-t-il.

Haro sur les sacs trop lourds

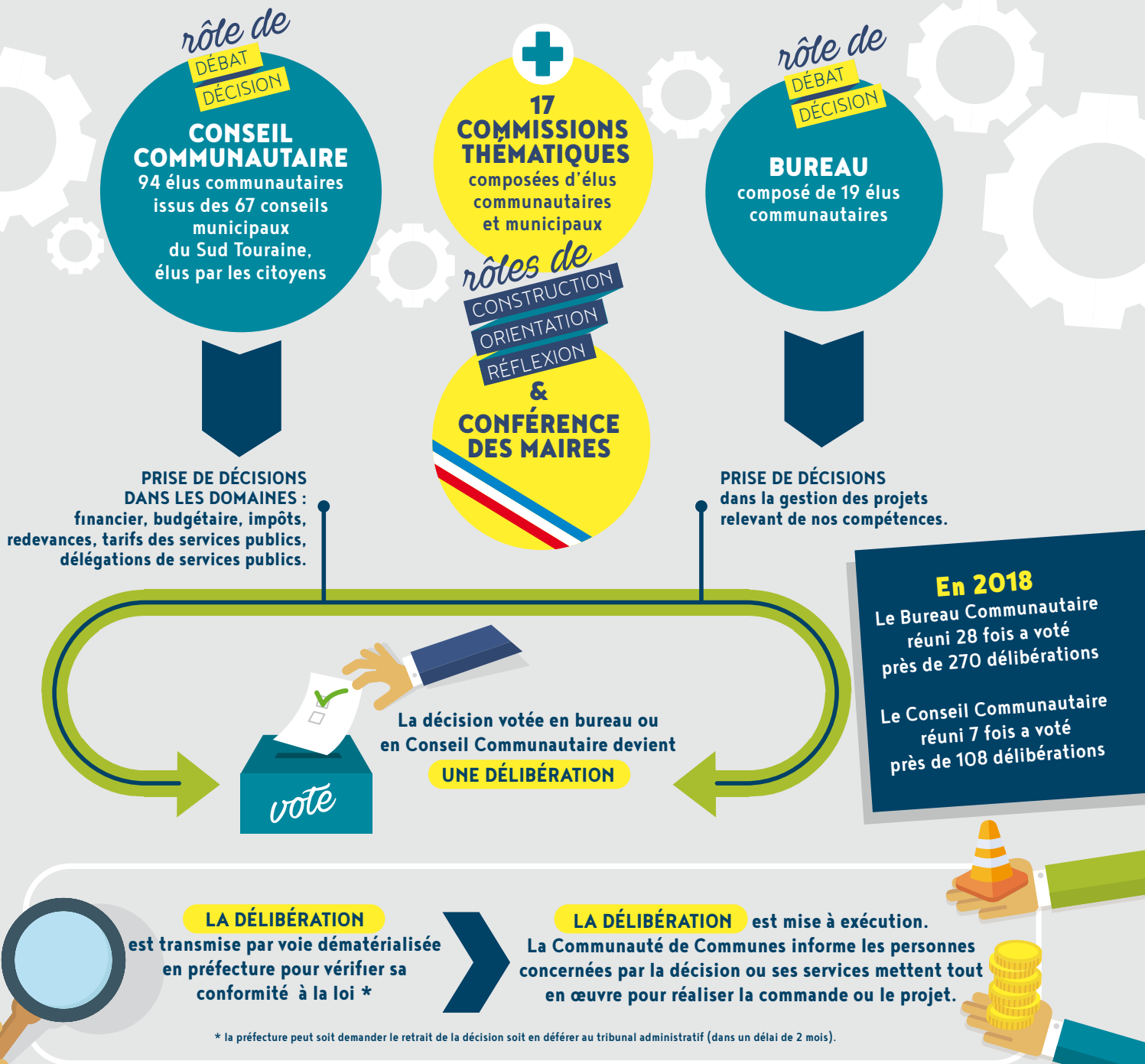
Le fléau des rippers, ce sont les sacs de cent litres surchargés, « il faudrait éviter de jeter les litières de chat ou des objets trop lourds. Nous avons mal aux épaules, il faut faire le plus de tri possible », explique calmement Sébastien. « Avant, nous étions parfois obligés de revenir au dépôt pour vider le camion au milieu d'une tournée, maintenant, les gens font quand même plus attention », précise Sébastien.

Les tournées sont bien rodées, des rotations sont organisées entre les trois équipes, « certaines sont plus dures que d'autres, à Descartes par exemple, il y a beaucoup de tonnage ». Au sein des équipes, les hommes s'organisent, « on conduit chacun notre tour ». De retour au dépôt, les camions sont pesés puis vidés. Une fois par semaine, c'est le grand nettoyage et la désinfection du camion.

Malgré les difficultés, Sébastien aime son métier, l'esprit d'équipe et le sentiment d'être utile pour la collectivité. « Parfois, les gens nous soutiennent ou nous disent bon courage ! Ça nous touche, on fait quand même un métier spécial ! ».

Comment se prennent les décisions ?

à la Communauté de Communes Loches Sud Touraine



la définition :

UNE DÉLIBÉRATION

« Emprunté au latin *deliberare* « faire une pesée dans sa pensée, réfléchir mûrement » et « prendre une décision ». En français moderne, l'accent est mis sur le caractère collectif et fait prévaloir l'idée de débat, de discussion par exemple dans le contexte d'une assemblée ».

Dictionnaire historique de la langue française, Alain Rey

La vie de la Communauté de Communes vous intéresse ? Rendez-vous sur le site www.lochessudtouraine.com

rubrique « les documents du conseil », pour connaître toutes les décisions prises régulièrement par le Conseil Communautaire (disponible dans chacun des procès verbaux).



La Communauté de Communes Loches Sud Touraine est en cours de réalisation de son Schéma de Cohérence Territoriale (SCOT) et de son Plan Climat Air Energie Territorial (PCAET).

Le SCOT détermine les grandes orientations en matière d'aménagement et de développement durable pour les 15 années à venir.

Le PCAET doit fournir des actions concrètes et efficaces pour répondre aux enjeux de notre territoire face au réchauffement climatique : diminution des émissions de gaz à effet de serre, maîtrise et production de l'énergie, développement d'énergies propres, anticipation face aux effets du changement climatique...

Illustration des enjeux croisés de ces deux démarches.

UN VRAI BA AVEC UNE DYNA



DÉVELOPPEMENT
ÉCONOMIQUE



DÉMOG

UNE CROISSANCE DÉMOGRAPHIQUE POSITIVE GRÂCE À L'ARRIVÉE DE NOUVEAUX HABITANTS

MAIS



Une offre de logements
à adapter aux besoins :

- Population vieillissante
- Ménages plus petits
- Demande locative



Une dynamique
de construction contrastée :

- Plus forte au nord et autour de Loches
- Construction en périphérie au détriment des centres-villes et des bourgs
- Beaucoup de logements vacants dans les centres-villes et centres-bourgs



Quels modèles d'urbanisation pour demain ?

- ✓ Un habitat à relocaliser dans les centres-bourgs et centres-villes équipés en services et commerces ?
- ✓ Un habitat moins gourmand en foncier et en énergie

HABITAT



20%
des émissions de
gaz à effet de serre



41%
de la consommation
d'énergie finale
du territoire

Opter pour des
bâtiments
et matériaux
exemplaires

Des logements
économiques et
utilisant des
énergies propres

Comment stimuler
cette croissance
démographique :

- Mettre en valeur le territoire et sa qualité de vie ?
- Répondre aux nouveaux besoins des habitants ?
- Réhabiliter les logements anciens et revitaliser les centres-bourgs ?
- Développer la mobilité et l'accès au numérique ?
- ...

NOS
ÉMISSIONS DE
GAZ À EFFET
DE SERRE

Le Sud Touraine, c'est 3% des émissions de gaz à effet de serre de la région Centre Val de Loire soit 485 000 tonnes équivalents CO2

1 tonne de CO2

= 4000 km en voiture

NOTRE
DÉPENSE
ÉNERGÉTIQUE

Aujourd'hui

2425€

par an et par habitant

Demain en 2030
si on ne fait rien

6500€

par an et par habitant

(en raison de la hausse des prix de l'énergie et des taxes sur les énergies fossiles.)

SSIN DE VIE MIQUE PROPRE



& des pôles complémentaires

Un territoire dont il faut renforcer le réseau pour garantir des services de proximité et rendre les communes complémentaires entre elles.

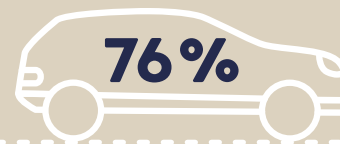


UN TERRITOIRE QUI ATTIRE DES ENTREPRISES ET CRÉE SES PROPRES EMPLOIS



MAIS

des actifs résidant sur Loches Sud Touraine travaillent dans l'une des 67 communes du territoire. Nombre d'entre eux travaillent dans leur commune de résidence



des actifs résidant sur Loches Sud Touraine utilisent leur véhicule personnel pour se rendre au travail

DÉPLACEMENTS & TRANSPORT ROUTIER



des émissions de gaz à effet de serre



de la consommation d'énergie finale du territoire

Quelles solutions de déplacement demain au sein du territoire et vers l'extérieur pour réduire les charges des ménages et les émissions de gaz à effet de serre ?



UN ENVIRONNEMENT NATUREL ET PATRIMONIAL RICHE



1^{er} territoire agricole du département

MAIS

54% des exploitants ont plus de 50 ans



De grands espaces forestiers et une grande biodiversité



Un patrimoine remarquable

Développer davantage les exploitations en polyculture-élevage pour :

- ✓ Préserver et renforcer l'identité patrimoniale et paysagère du territoire
- ✓ Développer l'emploi
- ✓ Maintenir un bon niveau de séquestration carbone

Des ressources en termes d'attractivité et de développement économique et touristique avec :

- ✓ Un patrimoine de grande qualité bien réparti
- ✓ Les éco-matériaux,
- ✓ La filière bois-énergie,
- ✓ Les circuits courts...

AGRI-CULTURE



des émissions de gaz à effet de serre



de la consommation d'énergie finale du territoire

Favoriser les techniques agricoles les moins polluantes
Augmenter la capacité d'adaptation des cultures au changement climatique
Préserver et augmenter la qualité des sols

DÉVELOPPER UN MIX ÉNERGÉTIQUE RENOUVELABLE

SEULE 12% de l'énergie consommée en Sud Touraine est produite localement.

Objectif : développer un mix énergétique avec entre autres...

Bois-Energie

Géothermie

Méthanisation



COÛT DU CHANGEMENT CLIMATIQUE

1250€

par an et par habitant

Dépenses de santé, dépenses supplémentaires d'énergie, détérioration du bâti, baisse des rendements agricoles...

ET SI ON NE FAIT RIEN ?

L'adaptation au changement climatique et la gestion de ses conséquences coûteront entre 80 et 100 millions d'euros chaque année d'ici à 2030.

zoom!

famille!

**PREMIÈRES
ANNÉES :**

DES ENFANTS

(et des parents !)

BIEN ENTOURÉS

EN SUD TOURAINE

De la grossesse de la maman jusqu'aux 3 ans de l'enfant, les parents disposent en Sud Touraine de plusieurs services de très grande qualité pour vivre ces premières années bien entourés et bien accompagnés. Suivi de santé de la future maman puis de l'enfant, modes de garde, éveil... Tour d'horizon.



PÉRINATALITÉ & SANTÉ DU JEUNE ENFANT

Tous les services pour une grossesse bien suivie

Le Centre de périnatalité regroupe les services liés à la gynécologie et à l'obstétrique dans des locaux dédiés à l'entrée de l'hôpital de Loches. Son équipement et les professionnels qui y travaillent garantissent aux femmes enceintes du Sud Touraine une prise en charge très performante de leur grossesse, en proximité.

Depuis deux ans, le Centre de Périnatalité de Loches dispose d'un outil d'analyses des risques de grossesse et fœtaux très perfectionné. PReGnanT. SEE (Prévention des Risques de la Grossesse dès le premier Trimestre - Sécurisation Et Evaluation) est un programme initié par le CHU de Tours, il permet d'avoir des données précises afin de suivre au mieux les femmes enceintes. « Des analyses sont réalisées au moment de la première échographie, elles permettent d'effectuer une évaluation des risques liés à la grossesse de chaque femme. Les risques génétiques, pour l'enfant et la mère, nous permettent de déterminer le meilleur suivi de grossesse. Si besoin, nous orientons vers des spécialistes, ou vers un suivi au CHU de Bretonneau. La grande majorité des grossesses ne présente pas de risque, les femmes sont ainsi rassurées et peuvent effectuer leur suivi de grossesse ici, au Centre de Périnatalité, sans aller jusqu'à Tours », explique le Docteur Thomas Hébert, gynécologue au CHU de Tours, détaché à Loches depuis neuf ans.

Sophrologie, échanges, piscine... des grossesses bien préparées

Au Centre de Périnatalité, deux sages-femmes assurent les suivis de grossesse et de naissance. « Nous assurons des consultations, le suivi de grossesse, les échographies, et la préparation à la naissance », explique Marie-Claude Michel, sage-femme. Chaque future maman bénéficie de sept

séances prises en charge à 100 % pour la préparation à la naissance. « Pour les primipares, nous avons un programme avec beaucoup de discussions, mais aussi de la sophrologie pour aborder au mieux le premier accouchement. Pour les multipares, nous leur proposons de la préparation en piscine », précise la sage-femme. « Nous invitons également les jeunes mamans à venir pour un premier rendez-vous lorsqu'elles sortent, parfois très vite, de la maternité. Nous sommes là pour les accompagner », ajoute Marie-Claude Michel. Un groupe de soutien à l'allaitement a été créé. Les deux sages-femmes assurent également les dix séances prises en charge pour la rééducation périnéale.

On recense plus de 400 grossesses/an en Sud Touraine, le Centre de périnatalité suit chaque année une cinquantaine de femmes. « La qualité technique et médicale du centre permettrait d'en accueillir beaucoup plus » selon le Dr. Thomas Hébert.

+ Centre de Périnatalité de Loches

Tél. : 02 47 91 31 24



Marie-Claude Michel à Naturéo en plein cours de préparation à l'accouchement.

La PMI : un service mobile et de proximité au service de la future mère et de l'enfant

La PMI (Protection Maternelle et Infantile) est un service du Conseil Départemental, public, gratuit et ouvert à tous. Parmi ses missions, la PMI accompagne les futures mères, et assure le suivi médical des enfants de 0 à 6 ans.

La sage-femme de la PMI du Sud Touraine assure elle aussi les suivis de grossesse et l'accompagnement des femmes à l'accouchement : « *on se coordonne très souvent avec l'équipe du Centre de Périnatalité car à la PMI, nous sommes mobiles et pouvons suivre des femmes qui ne pourraient pas se rendre à Loches. Je me déplace sur tout le Sud Touraine à domicile, nous les examinons chez elles et les rassurons sur tous les sujets liés à la maternité et à la parentalité* », précise Delphine Gilbert, sage-femme.

Les neuf salariés de la PMI accueillent également les familles sur rendez-vous dans trois points du territoire : à la Maison des Solidarités de Loches, à la MDS de Descartes et de Preuilly-sur-Claise. Médecin, puéricultrices, sage-femme, conseillère conjugale œuvrent pour apporter aux jeunes parents des conseils mais aussi pour suivre le développement de l'enfant depuis sa naissance jusqu'à ses 6 ans. « *Nous faisons des consultations pédiatriques préventives. Le médecin effectue notamment les vaccins obligatoires. Lors des rendez-vous, les jeunes parents ont deux entretiens de vingt minutes avec une puéricultrice puis un médecin* », explique Nathalie Guoin, Directrice Déléguée à la Coordination de la Prévention et de la Petite Enfance.

+ Maison Départementale de la Solidarité Touraine Sud Est
Tél. : 02 47 59 07 03



Le petit Liam avec sa maman en consultation à l'occasion de son suivi médical à la PMI de Descartes.



INI
TIA
TIVE

Youpie-Mam, première maison d'assistantes maternelles en Sud Touraine

Nicole Chwirala et Anne-Estelle Bergeot ont ouvert Youpie-Mam en août 2018. « *Il y avait des besoins sur le territoire, c'est pour cette raison que nous avons monté cette structure* », explique Anne-Estelle Bergeot. Les deux assistantes maternelles agréées reçoivent chacune 4 enfants (de 2,5 mois à 3 ans) du lundi au vendredi dans une maison à Loches qu'elles louent spécialement pour assurer leur activité, ensemble. Des places seront disponibles en septembre 2019.

+ Youpie-Mam, 45 rue Etienne Dolet à Loches

GARDE DE L'ENFANT

Faire garder mon enfant en Sud Touraine ? Facile grâce au RAMEP !

Le RAMEP (Relais Assistants Maternels Enfants Parents), avec ses 4 antennes sur l'ensemble du territoire, conseille et accompagne tous les parents d'enfants de 0 à 3 ans. Mode d'emploi.

Que votre choix s'oriente vers une assistante maternelle, une crèche ou une garde à domicile, que vos horaires soient décalés, classiques, ou au contraire ponctuels, que vous soyez actifs, en recherche d'emploi ou au foyer, vous trouverez la solution pour faire garder votre enfant en Sud Touraine ! Première étape : vous tourner vers le RAMEP le plus proche de chez vous, à Descartes, Ligueuil, Loches ou Montrésor. Les animatrices de ces 4 antennes vous aideront à trouver la solution la plus adaptée à votre famille : un service de la Communauté de Communes Loches Sud Touraine gratuit et ouvert à tous, devenu incontournable.

Lieu d'écoute, d'échange et de conseils administratifs, le RAMEP accompagne les familles mais aussi les assistantes maternelles en toute neutralité. « Nos animatrices apportent une aide personnalisée et sur-mesure pour permettre aux parents de trouver une solution de garde » explique Ophélie Baudouin, coordinatrice petite enfance à Loches Sud Touraine. Le RAMEP peut travailler en coordination avec les agents des MSAP* et de la PMI* et ses animatrices ont une connaissance fine de la zone sur laquelle elles interviennent. « Le RAMEP est un vrai pôle ressource, à ce titre, il a aussi vocation à devenir un observatoire de la petite enfance en Sud Touraine » ajoute Ophélie.

* Maisons de Services au Public * Protection Maternelle et Infantile

« Concilier vie familiale et professionnelle est fondamental. Le RAMEP du Sud Touraine y contribue en facilitant les démarches des parents dans leur recherche d'un mode d'accueil pour leur(s) enfant(s) ».

Nathalie Retel, conseillère technique territoriale en action sociale à la CAF Touraine.

Le RAMEP, il fait quoi pour les assistantes maternelles ?

En relation directe et presque quotidienne avec les assistantes maternelles, les animatrices des RAMEP du Sud Touraine sont aussi de précieuses sources d'informations pour ces professionnelles.

« Nous sommes leur interlocuteur privilégié lorsqu'elles s'interrogent sur l'évolution de leurs pratiques et sur les formations. Elles peuvent avoir aussi des questions sur les contrats de travail ou avoir besoin d'un soutien ou d'une écoute dans leur relation avec les parents ou les enfants » explique Fleur Renault, animatrice au RAMEP de Descartes. « Une fois par mois, nous organisons aussi des soirées animées par une psychologue. L'objectif est d'échanger sur les pratiques, d'analyser leur quotidien professionnel et les problèmes rencontrés » détaille Fleur. Aux personnes désireuses de s'engager dans ce métier, le RAMEP propose un rendez-vous individuel pour connaître les démarches, les contraintes, les conditions mais aussi les besoins du territoire.

Le RAMEP, il fait quoi pour les parents ?

« Nous orientons les parents et recherchons avec eux le mode d'accueil le plus adapté pour leurs enfants : crèche ou assistante maternelle » explique Anne-Lise Lelièvre, animatrice du RAMEP à Ligueuil. « Je les accompagne pendant toutes leurs recherches je leur délivre des informations pratiques. J'apporte également toutes les informations législatives et réglementaires liées au contrat. Nous aidons aussi les parents qui ont besoin d'un accueil d'urgence ou qui ont des horaires atypiques ».

Le RAMEP peut aussi accompagner les parents dans des difficultés particulières liées à la garde de leur enfant. Erika, maman d'une petite Maëlle a ainsi trouvé une écoute auprès d'Anne-Lise.

« Maëlle ne posait aucune difficulté jusqu'au jour où elle s'est mise à mordre, raconte Erika. Elle exprimait toutes ses émotions de cette façon, à la maison et chez son assistante maternelle.

Nous ne savions pas comment gérer cette situation et je craignais qu'elle fasse mal aux autres enfants » avoue la maman. Avec son assistante maternelle, elles se sont tournées vers le RAMEP pour trouver une solution.

« Anne-Lise a tout d'abord rassuré notre nourrice et elle m'a aussi donné rendez-vous pour que nous puissions échanger », raconte Erika. Aujourd'hui, la petite Maëlle ne mord plus et prépare sereinement chez son assistante maternelle son entrée à l'école. « J'ai beaucoup apprécié le soutien d'Anne-Lise. Je vais aussi aux matinées d'éveil, et je participe aux soirées thématiques organisées par le RAMEP, c'est une aide précieuse pour les jeunes parents » conclut Erika.



Maëlle avec sa maman Erika



Découverte de la musique lors d'une matinée d'éveil à Orbigny organisée par le RAMEP Loches Sud Touraine.



Chouette, c'est matinée d'éveil !

Les matinées d'éveil sont organisées sur tout le Sud Touraine plusieurs fois par semaine à l'initiative des 4 antennes RAMEP. Moments de convivialité, d'éveil, temps d'échanges sont proposés aux parents et aux assistantes maternelles accompagnés des enfants. Reportage à Orbigny.

Chaque semaine, la salle des fêtes d'Orbigny accueille les matinées d'éveil. De 9h30 à 11h, les participants arrivent au fur et à mesure en s'adaptant au rythme des enfants. Après un temps de jeux libre, parents et assistantes maternelles se regroupent avec les enfants en silence autour de Raphaël Terreau, l'intervenant convié mardi 13 novembre. Berceuses, comptines, découvertes des sons avec différents instruments, les petits s'en donnent à cœur joie. « J'emmène Manon, car elle est seule avec moi le reste du temps. Elle peut jouer avec d'autres enfants », explique Magali, maman de la petite fille de deux ans. « Je viens pour favoriser la socialisation de la fillette que je garde. Cela permet aussi de rencontrer les collègues, d'être moins seule ou encore de poser des questions à Emeline, l'animatrice du RAMEP de Montrésor », précise Delphine, assistante maternelle à Orbigny.

✦ Les matinées d'éveil sont gratuites et accessibles sur simple inscription par tél ou par mail : tout le programme sur www.lochesudtouraine.fr (services/accueil des enfants 0-3 ans).

Au Node Park Touraine, la crèche rend le quotidien des salariés plus facile

La Maison de la Petite Enfance, située à l'entrée du Node Park Touraine à Tauxigny-Saint-Bauld, réserve 25 places sur 40 aux enfants des salariés des entreprises. Un confort pour eux.

Construite en 2008 sous l'impulsion de l'ancienne Communauté de Communes, la Maison de la Petite Enfance compte 40 places. « 15 places sont réservées aux résidents des communes membres de Loches Sud Touraine, et 25 sont destinées aux entreprises qui passent des contrats avec nous pour assurer des places aux enfants de leurs salariés », explique Sandrine Moricet, directrice de la crèche. 5 entreprises ont signé des contrats avec le gestionnaire privé de la crèche, People and Baby, 14 salariés en bénéficient. Ils sont financés par les familles, la CAF et la Communauté de Communes ou les entreprises. « Réserver une place, c'est un effort financier pour les entreprises mais il y a moins d'absentéisme. C'est un confort pour les parents salariés », mentionne Sandrine Moricet. Une équipe de 16 personnes, auxiliaires puéricultrices, infirmière, éducatrice de jeunes enfants, accueille les enfants toute l'année. 80 familles ont signé cette année un contrat d'accueil pour leur enfant.

Philo'mènes cocoone les enfants à Descartes

Pour quelques heures ou plusieurs mois, inscrire son enfant en crèche c'est aussi lui proposer une rencontre avec d'autres enfants et avec des adultes spécialisés dans le domaine de la petite enfance qui adaptent un projet pédagogique, source d'éveil et d'épanouissement. Reportage à la crèche les Philo'mènes à Descartes dont la Communauté de Communes a délégué la gestion à la société Crèche Attitude.

Une équipe de 9 professionnelles œuvre aux côtés d'Elodie Sarra, directrice des Philo'mènes. « Nous accueillons tous les publics - nous avons 50 contrats - et accordons beaucoup d'importance à l'échange avec les parents », explique Elodie Sarra. Au quotidien, les enfants font de la cuisine, de la peinture, des activités liées à la nature, du chant... mais le point fort du projet pédagogique de la crèche s'appelle "Snoezelen", une approche plébiscitée par de nombreux professionnels de la petite enfance. « Dans une atmosphère cocooning et propice à la détente, dans l'une des salles de la crèche, les enfants vivent un temps d'émerveillement qui sollicite les cinq sens. L'enfant est en immersion dans une atmosphère sensorielle très riche avec des instruments sonores, des matières à



« Faire garder son enfant ne doit pas être un problème. A la Communauté de Communes, nous considérons même que les solutions d'accueil sont un vecteur d'insertion professionnelle et sociale pour les parents. C'est aussi un véritable atout pour attirer de nouveaux salariés ou créateurs d'activités. Nous avons donc pour objectif de permettre à chaque famille de trouver le mode de garde qui lui convient ».

Patricia Brault, Vice-Président en charge de la solidarité.

« Je vivais à Tours et je me suis installée à Loches pour mon travail, j'ai un enfant de 2 ans et demi et j'ai trouvé ici une offre de garde très variée ! »

Marie

toucher, des musiques douces... C'est un temps d'éveil en autonomie pour lui, l'adulte n'intervient pas et reste dans l'observation », mentionne la directrice.

Partenaire éducatif des parents

« Nous proposons aussi un accueil spécifique pour les enfants porteurs de handicap, avec eux, nous développons la communication gestuelle. Les enfants découvrent les différences et apprennent l'écoute et la tolérance ». Véritable partenaire éducatif, la crèche de Descartes accorde aussi une place importante à l'alimentation. « Nous soutenons les familles à travers le programme Malin pour qu'elles apportent une alimentation saine à leurs enfants. Nous expliquons aussi aux enfants ce qu'ils ont dans leurs assiettes. Une fois par mois, nous organisons des ateliers culinaires qui réunissent parents et enfants », mentionne Elodie Sarra. Décidément très active, la crèche des Philo'mènes a été aussi labellisée « écolo-crèche » en juillet dernier.



ÉVEIL Grandir en Sud Touraine, c'est chouette !

Permettre aux enfants d'approcher très tôt les livres, la musique, la culture en général ? C'est évidemment possible en Sud Touraine ! Quelques initiatives parmi tant d'autres pour des enfants épanouis.

Envie d'initier vos enfants à la lecture ? Gratuitement ou pour quelques euros par an, les 25 bibliothèques du Sud Touraine vous permettent de les inscrire pour consulter ou emporter des livres, mais aussi des CD ou des DVD. Côté musique, plusieurs écoles de musique du Sud Touraine proposent des cours d'éveil musical adaptés aux enfants dès 5 ans. Chant, découverte des rythmes et des sons offrent une bonne entrée en matière pour s'initier à la musique avant d'apprendre le solfège. La musique à l'école ? Les écoles maternelles et primaires de Descartes, Abilly, Charnizay, Yzeures-sur-Creuse, Preuilley-sur-Claise et le Grand-Pressigny font appel à Olivier Roy, intervenant musical, salarié de la Mairie de Descartes, pour initier un maximum d'enfants. Les ateliers Patrimoine de la Ville de Loches ou les ateliers enfants du Musée de la Préhistoire au Grand-Pressigny sont eux des incontournables. Côté spectacles, les enfants du Sud Touraine trouvent chaque année leur bonheur au festival jeune public « Côté Jardin » organisé par l'association NACEL (6 au 14 mars). Enfin, pour l'éveil corporel mais aussi ludique et artistique, la P'tite Fabrique du Cirque à Beaulieu-lès-Loches intervient dans les écoles et les crèches pour proposer des ateliers de découverte aux arts du cirque.

LE POURQUOI & LE COMMENT DU REAAP*

Comment cuisiner avec son enfant ou son adolescent ?



Les conseils de Stéphanie Boyer, enseignante Hygiène Alimentation Services pour la SEGPA (Section d'Enseignement Général et Professionnel Adapté) au Collège Georges Besse à Loches.

« La nourriture rapproche les membres d'une famille, il faut lui redonner sa place car c'est un temps de communication. Si on a un ado qui n'aime pas cuisiner ou qui ne veut pas participer, on peut réussir à l'impliquer en cuisinant des choses qu'il aime. On peut adapter des recettes qu'il apprécie, comme un burger ou une pizza. Cela sera toujours plus sain que les produits vendus dans le commerce et on sait que le résultat va leur plaire.

Cuisiner ne doit pas être une contrainte mais un moment de partage, de plaisir. Le mieux, c'est de commencer à cuisiner quand les enfants sont jeunes. On leur apprend ainsi la patience car il faut

par exemple attendre que les aliments cuisent. Ça leur permet aussi de goûter. Plus on commence tôt avec eux, plus c'est facile lorsqu'ils grandissent.

L'idéal étant de cuisiner avec l'enfant de façon très régulière. On peut associer la cuisine à un moment agréable, en préparant par exemple un plateau-télé avec des choses ludiques et faciles à réaliser comme des roulés à la saucisse, des mini-pizzas, des tartelettes, des bâtonnets de légumes avec de la sauce au fromage blanc... Le plus dur, c'est de leur mettre le pied à l'étrier. Quand le résultat est là, c'est très valorisant pour l'enfant mais aussi pour les parents. »



Atelier !

Stéphanie Boyer animera un atelier cuisine ouvert aux familles dans le cadre de la Quinzaine de la Parentalité en mars.

Le REAAP vous donne rendez-vous pour deux Café-parents consacrés à l'adolescent
 les : 28 février de 18h à 20h au CDI du collège du Grand-Pressigny
 25 avril de 18h à 20h au collège de Preuilley-Sur-Claise

*Réseau d'Écoute, d'Appui et d'Accompagnement des Parents

« Ai-je le droit de travailler à la retraite ? »

LA RÉPONSE MSAP !


 Maison de services au public



avec Marion Thenet, agent d'accueil et d'animation à la MSAP de Ligueil

« Vous avez obtenu votre retraite du régime général de la Sécurité sociale et vous souhaitez reprendre une activité professionnelle ?

Situation n°1 : Vous avez votre retraite à taux plein ou vous avez atteint l'âge du taux plein automatique et vous percevez toutes vos retraites : vous pouvez reprendre une activité salariée ou non salariée. Vous cumulez donc votre retraite et vos nouveaux revenus.

Situation n°2 : Vous ne remplissez pas ces conditions : vous pouvez reprendre une activité mais vos revenus seront plafonnés. Le cumul brut de votre retraite et de vos nouveaux revenus ne doit pas dépasser 1,6 fois le SMIC ou le montant mensuel brut de vos trois derniers salaires. Le plafond le plus avantageux sera retenu par l'assurance retraite. Si vous dépassez ce montant, votre pension de retraite sera réduite. Vous ne pouvez pas reprendre d'activité chez votre ancien employeur immédiatement.

Dans tous les cas, vous devez déclarer toute reprise d'activité à votre caisse de retraite. »



Pour plus d'informations, contactez votre MSAP (Maison de Services au Public) la plus proche.

Adresses en page 31 du magazine



François Hureau est aussi l'auteur d'un blog <http://mecadyn.over-blog.com> dans lequel il s'exprime sur son univers professionnel et sa vie d'entrepreneur engagé.

« L'ACCUEIL A ÉTÉ FORMIDABLE, ON NOUS A FAIT CONFIANCE IMMÉDIATEMENT ! »

François Hureau est un entrepreneur dans l'âme. Depuis son arrivée en 2005 à Reignac-sur-Indre, il s'implique aussi quotidiennement pour l'avenir de son territoire auquel il est profondément attaché.

« Nous étions à peine arrivés lorsque l'association de parents d'élèves a fait appel à nous pour la fête de Noël, se souvient François Hureau. Je me suis retrouvé déguisé en Père Noël sur une charrette à cheval dans l'école ! Tous les enfants m'ont offert des dessins. J'étais très ému et je les ai encore... ». Ce natif de Blois se souvient également de « l'accueil formidable » des Reignacois et de la confiance immédiate qu'on lui a témoigné, ainsi qu'à sa famille. Après avoir connu les villes de Nantes (où il fut diplômé ingénieur), Châtelleraut, puis Tours, François Hureau a opéré un changement de vie professionnelle impliquant une nouvelle installation. Mais où trouver une maison à la campagne, proche des grands axes de communication – sans leurs nuisances, et dans un village offrant les services attendus ?

« A Reignac, tous les paramètres étaient réunis : des commerces, une école jusqu'au CM2, une association culturelle, Puzzle, pour tous les âges, des activités sportives... » Les deux fils du couple se sont tout de suite liés. « Aujourd'hui, ils ont 23 et 25 ans, mais ils demeurent fidèles à leurs groupes d'amis et se retrouvent d'ailleurs à la maison pour faire la fête. »

Car, autre fait notable, le village « rempli de jeunesse » est loin d'être assoupi !

Chacun doit se bouger

Deux ans après son arrivée en Sud Touraine, François Hureau a retrouvé son indépendance en créant Mecadyn. « Pour les enfants, je suis le docteur des machines », s'amuse cet expert en maintenance industrielle. « Le Sud Touraine est idéalement proche de la Vienne, de l'Indre, et le territoire compte également une clientèle industrielle intéressante

pour mon activité. » Loin de prêcher pour sa seule chapelle, cet indépendant sait aussi jouer collectif en favorisant la dynamique territoriale à travers le réseau économique AREA (Association Reignac Entreprises Actives). Il

y a deux ans, une journée réunissant entreprises et artisans a ainsi vu le jour sur la zone d'activités. « Je suis membre de l'AREA car chacun doit se bouger », explique celui qui est également devenu conseiller municipal de sa commune. « Il n'y a pas de femme ou d'homme providentiel. »

« Chacun a son avenir entre les mains. Il n'y a pas de femme ou d'homme providentiel. »



YOANN CHAMPION, LE CHOIX DU BIEN-ÊTRE ANIMAL

Jeune agriculteur, Yoann Champion a fait le choix il y a dix ans de s'associer hors cadre familial avec Denis et Vincent Raguin à Charnizay. Le GAEC Raguin élève des dindes, des vaches laitières de race Prim'Holstein et cultive deux cents hectares de terre. Rencontre avec un éleveur très attentif au bien-être de ses animaux.

Au moment du départ en retraite de leurs parents, les frères Raguin ont proposé à Yoann et Florence Champion de devenir leurs associés. « Denis et Vincent auraient pu robotiser et supprimer une production mais ils ont fait le choix de l'humain » raconte, enthousiaste, Yoann Champion.

Un choix gagnant qui a permis de développer les rendements. Le GAEC Raguin livre aujourd'hui 1,2 millions de litres de lait à la laiterie de Verneuil pour produire le lait charté Délices de Touraine. Ces rendements sont le fruit d'une bonne organisation du travail selon le jeune éleveur : « nous sommes toujours au courant de tout mais chacun d'entre nous s'occupe de sa partie, celle dans laquelle il a le plus de connaissances. Ce travail en équipe a permis de maintenir nos trois piliers économiques, les volailles, les vaches et les cultures. Si une production souffre, les deux autres peuvent compenser ».

A Charnizay, deux CUMA (Arc-en-ciel et l'Espoir) permettent de mettre en commun le matériel agricole. « C'est une force, la CUMA investit dans du matériel très performant dont nous profitons tous. Il y a aussi beaucoup d'entraide », ajoute ce père de famille de deux enfants.

L'aromathérapie aussi pour les animaux

Yoann Champion assure le suivi des 240 bovins (120 vaches laitières, 60 génisses et 60 veaux). En 2017, il s'inscrit à une formation en aromathérapie proposée par la Chambre d'Agriculture d'Indre-et-Loire. « Au début, je n'y croyais pas du tout », s'amuse Yoann. Depuis cette formation, il est convaincu. « Les huiles essentielles permettent de faire de la prévention. Nous les utilisons pour leurs vertus drainantes, antioxydantes entre autres. Le système immunitaire des vaches devient plus résistant », explique l'éleveur passionné. A l'exception des mois hivernaux, les vaches pâturent dehors, « elles peuvent entrer et sortir à leur guise. L'été, quand il fait très chaud, elles préfèrent rester à l'intérieur. Les vaches sont en souffrance thermique au-delà de 23°C. Nous avons même investi dans du matériel très perfectionné, une sonde détecte la température et à 20°C, des ventilateurs et brumisateurs se mettent en route ». Conscient qu'il ne persuadera pas tout le monde, Yoann Champion constate au quotidien que tous ces petits détails améliorent les conditions de vie du troupeau tout en garantissant des résultats équilibrés.



GAEC Raguin
Tél. : 06 65 78 91 37
gaec.raguin@orange.fr

1 MÉTIER / 1 SALARIÉ



TATIANA, COUTURIÈRE

« Je sais que mon travail est utile »

Tatiana occupe depuis sept ans le poste de mécanicienne-piqueuse au sein de l'entreprise Podaction à Loches, spécialisée dans la conception de chaussures orthopédiques. Un métier qu'elle exerce avec passion et qui nécessite un savoir-faire minutieux et exigeant car l'erreur n'est pas permise. Portrait d'un métier.

« A la fin de la troisième, je ne savais pas quoi faire. J'ai suivi un BEP de couturière à Tours, puis un bac pro artisanat et métiers d'art. Le métier de couturière m'a vraiment plu », explique la jeune femme. Après une expérience de couturière à Loches, une amie lui parle d'un poste à pourvoir chez Podaction. « J'ai suivi une formation de trois mois financée par Pôle Emploi pour apprendre à monter une chaussure sur tous les types de modèles », précise Tatiana. « C'est un métier très spécifique. Nous devons former nos salariés pour travailler le cuir d'une part, et la chaussure d'autre part. Quand nous recrutons, la personne est en compagnonnage avec un senior », mentionne Etienne Drouot, directeur d'exploitation de Podaction.

« Quand je fais une chaussure, je rends service à quelqu'un »

La conception et la fabrication d'une chaussure orthopédique nécessitent beaucoup de rigueur et une longue chaîne de compétences. Au cœur de la création, Tatiana fait partie d'une équipe de onze mécaniciennes-piqueuses. « L'ambiance est agréable. Mon travail est différent chaque jour et ce n'est pas du travail à la chaîne », précise la jeune femme, qui reçoit pour chaque modèle les pièces découpées et un plan qui lui permettra d'assembler chaque morceau de la chaussure. « Quand je fais une chaussure, j'ai l'impression de rendre service à quelqu'un. Quand je rate un modèle, je suis dans tous mes états et je recommence tout », assure Tatiana concentrée sur le collage d'une tige.

+16%

DE RECRUTEMENTS DE
COUTURIÈRES
EN SUD TOURAINE EN 2018
PAR RAPPORT À 2017

1/4

DES PERSONNES RECRUTÉES EN
2018 A BÉNÉFICIÉ, PAR LE BIAIS DE
POLE EMPLOI, D'UNE FORMATION
D'ADAPTATION AU POSTE DE
COUTURIÈRE.

PLUSIEURS ENTREPRISES, DANS UN PÉRIMÈTRE DE 20 KM AUTOUR DE LOCHES, DONT PODACTION, RECHERCHENT DES COUTURIÈRES, FORMÉES OU PAS, POUR DES CONTRATS LONGS ET DE NOMBREUX CDI.

Ce métier vous intéresse ? Rapprochez-vous de votre Pôle Emploi à Beaulieu-lès-Loches pour connaître les opportunités.



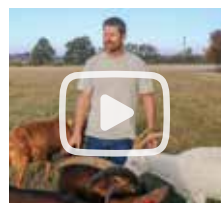
le best-of

de www.sudtouraineactive.com

Retrouvez les articles complets et toute l'actu économique du Sud Touraine sur www.sudtouraineactive.com et en vous abonnant à notre revue de presse hebdomadaire.



Arbri ou le fabuleux destin d'un jeune Albanais en apprentissage en Sud Touraine



En vidéo : La fabrication du fromage de chèvre au Cabri au Lait



Séduits par Loches, un couple franco-russe ouvre le restaurant Le Prosper



« Rallye des fermes à céder » : des porteurs de projets séduits par le Sud Touraine !



La boucherie-charcuterie de Mantelman s'offre un coup d'éclat grâce à l'OCMACS



Recrutements au Centre d'appels Armatis LC : deux salariés témoignent

SUDTOURAINEACTIVE
La campagne qui [vous] bouge !

Sud Touraine Active est la marque économique de la Communauté de Communes Loches Sud Touraine pour faciliter les projets des entrepreneurs et attirer de nouveaux talents !

Vous avez un projet artisanal, industriel, commercial, touristique... ? Contactez-nous au **02 47 91 93 93** ou par mail : accueil@sudtouraineactive.com

SÉBASTIEN HAMEL : À LA RECHERCHE DU SON PERDU

Mélomane et autodidacte, le Lochois d'adoption Sébastien Hamel est bien connu des musiciens. Son premier métier : facteur de pianos, mais il décline ses savoir-faire entre guitares, prestations lors d'évènements et vente. Portrait d'un amoureux des notes.



« j'avais envie d'espace, d'être au sud de la Loire mais pas trop loin de Paris »



Il n'a pas fréquenté les cours de solfège et pourtant Sébastien Hamel a grandi en musique. « Vers dix ans, j'ai commencé à jouer de la batterie. Ensuite, avec des copains au collège, j'ai joué de la guitare, de la basse et du clavier. C'est seulement à 17 ans que j'ai commencé à jouer du piano. J'ai rencontré une pianiste et j'ai découvert les vraies œuvres », raconte avec simplicité Sébastien Hamel. À 18 ans, il s'inscrit au Mans dans la seule école qui forme des facteurs de pianos, et passe un CAP. « J'ai fait mon apprentissage dans un atelier du 11^e arrondissement à Paris. Ensuite j'ai été salarié pendant cinq ans », explique-t-il.

Envie d'espace

Parisien depuis l'enfance, il décide en 2001 de quitter la turbulente capitale, « j'avais envie d'espace, d'être au sud de la Loire mais pas trop loin de Paris », raconte Sébastien.

Il installe son atelier de restauration dans un premier temps à Chambourg-sur-Indre, puis décide de poser ses valises pour de bon à Saint-Senoche. « Au début, j'allais à Paris tous les mois, je gardais une clientèle là-bas, et puis progressivement, mon activité a bien marché ici, et je ne retourne presque jamais à Paris ».

Une boutique à Loches

Depuis deux ans, il reçoit des clients dans une boutique à Loches au 50 rue Picois. « Dans mon atelier à Saint-Senoche, je fais les gros travaux, je restaure les structures harmoniques. J'ai besoin de place, j'ai des machines et ça fait de la poussière. Dans la boutique, je m'occupe des mécaniques de piano mais je vends aussi des accessoires et je répare des guitares car il y a de la demande ».

Sébastien Hamel a maintenant une solide clientèle, les pianos fabriqués entre 1850 et 1920 sont le plus gros de son activité. « Je ne fais pas de publicité. J'ai une clientèle fidèle et adorable. Je suis toujours bien accueilli, c'est comme si je venais soigner un membre de la famille », s'amuse-t-il. En plus de la restauration des pianos, il assure leur entretien annuel. Il vend mais loue aussi des pianos pour des concerts...parfois impromptus : « j'ai emmené un piano à queue et quelques instruments dans une des rues de Loches lors de la dernière fête de la musique. Il y a eu des joueurs spontanés et la musique ne s'est arrêtée que tard dans la nuit ».



Sébastien Hamel

50 rue Picois, 37600 Loches

Tél. : 02 47 92 15 00

Mail : contact@loches-piano.fr

LES JOURNAUX & PUBLICITÉS



... À LA LOUPE

Loches Sud Touraine Le Mag

NEWS

HIVER 2019

JE RÉDUIS

Le meilleur déchet est celui qui n'existe pas !

Je place un autocollant « Stop pub » sur ma boîte aux lettres = je fais une économie de 19 kg/an/foyer* de papier !!

Demandez-le-nous au 02 47 92 97 83 ou dans votre mairie

JE RÉUTILISE

Une durée de vie plus longue pour nos objets

Une litière pour chat 100% recyclée

Déchirer le papier journal en petits morceaux et les plonger dans une bassine d'eau. Mélanger pour déliter le papier. Essorer à l'aide d'une passoire. Emitter et étaler la pâte sur une plaque puis laisser sécher. Après utilisation, la litière peut être compostée.

LES CHIFFRES

En Sud Touraine, chaque habitant dépose à l'année

17,9 kg de papiers dans les colonnes à papiers mais il jette aussi

14 kg de papiers/an dans les ordures ménagères**

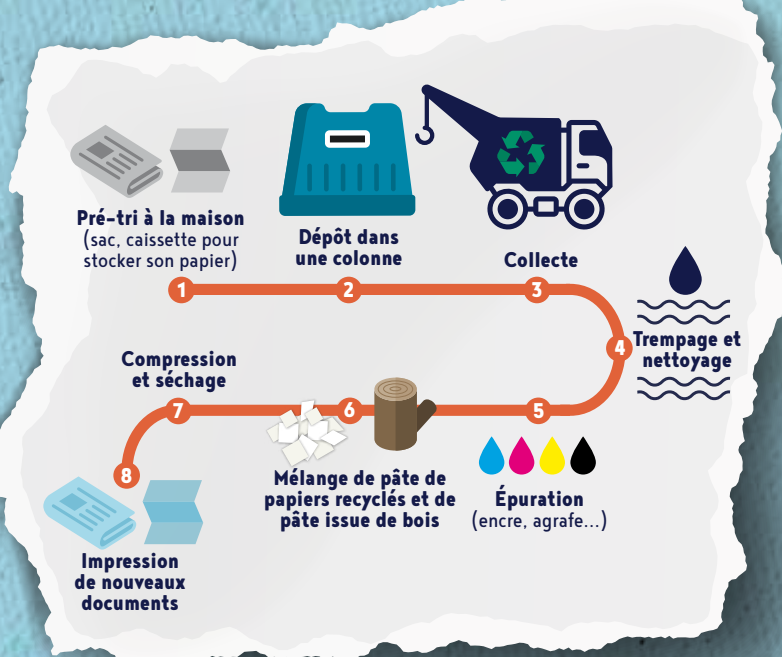
Le saviez-vous ?

Le recyclage du papier consomme 2 à 5 fois moins d'eau et d'énergie que la production de papier vierge.

Pour en savoir plus sur le recyclage des papiers, rendez-vous sur www.ecofolio.fr

*estimation réalisée d'après une boîte aux lettres témoin à Descartes en octobre 2018.
** estimation d'après la caractérisation des ordures ménagères réalisées en décembre 2017

JE RECYCLE Bien trié, un déchet est une ressource



La collecte du papier c'est lui !

Benoît Maslin, agent Loches Sud Touraine



« Je relève les colonnes toutes les deux semaines. Elles permettent de collecter tous les papiers qui ont servi à lire ou à écrire : journaux, magazines, publicités, courriers, enveloppes, cahiers... mais je retrouve parfois aussi des cartons, des classeurs ou d'autres objets... qui n'ont pas du tout leur place ici !! Le contenu des colonnes est envoyé dans une papeterie dans les Vosges pour être recyclé, il doit être composé exclusivement de papier pour un recyclage optimum ! »



FAB LAB DE LOCHES : VENEZ COMME VOUS CRÉEZ !



Le Fab Lab a ouvert ses portes à Loches en novembre. La grande maison haute en tuffeau à l'entrée du lieu-dit les Petites Maisons, accueille désormais les créatifs de tous poils, avec un maître mot, la convivialité.

Le Fab Lab, littéralement « laboratoire de fabrication », est un espace partagé, une parenthèse de lien social où l'on peut expérimenter, faire avancer son projet.

« L'idée ici c'est que tu reçois si tu donnes et inversement », explique Anthony Foussard, membre de l'association, chargée de développer le projet. Le Fab Lab

est un concept national développé un peu partout en France. En Sud Touraine, il a vu le jour au cours d'une discussion publique sur les tiers lieux organisée à l'initiative de la Communauté de Communes Loches Sud Touraine.

Un public très varié

« Au départ c'était une idée lancée comme ça au hasard, un pari entre quelques personnes mais qui a pris forme rapidement, car l'idée a plu. » Dans cette grande bâtisse avec jardin, on découvre cinq salles dont une réservée au matériel technique hightech, et d'autres pour les réunions collectives ou en petit groupe. Il y a même un coin « jeu pour enfants » et un espace cafétéria. Pour l'instant, le Fab Lab accueille trois soirs par semaine, du mercredi au vendredi, celles et ceux porteurs d'une idée, d'un projet, d'une envie, folle ou pas, liée aux nouvelles technologies mais aussi aux pratiques plus traditionnelles comme l'eco-jardinage, le travail du bois

ou du métal, et qui souhaitent apprendre, partager et échanger. L'association compte déjà une quarantaine de personnes de tous horizons et de tous âges. On y retrouve

« L'idée est de venir découvrir ici ce qu'il est possible de faire avec les nouvelles technologies »

des agriculteurs et des ingénieurs, des entrepreneurs, des professeurs et des étudiants, des cadres sup et des mères de famille avec leurs

enfants. La maison du Fab Lab est mise à disposition gratuitement par Loches Sud Touraine qui est très investi dans ce projet. En effet, elle participe au financement de l'association et est en train de faire l'acquisition du matériel socle du Fab Lab : une brodeuse numérique, une découpeuse laser, une nouvelle imprimante 3D semi-professionnelle, une découpeuse vinyles... de quoi déjà travailler comme des pros !

En attendant, les idées ne manquent pas. D'un système à inventer pour réduire la résonance des salles de réunion, à la création de nichoirs connectés pour oiseaux, au stand en kit pour les marchés, la créativité guide l'action du Fab Lab. « Et même si on n'a pas de projets, l'idée est de venir découvrir ici ce qu'il est possible de faire avec les nouvelles technologies » explique Sophie Moineville, secrétaire de l'association.

<https://fablab.sudtourainenumerique.fr/>



FABLAB DU SUD TOURAINE
Lieu-dit Les Petites Maisons
37600 Loches

Ouvert au public :
le mercredi de 14h à 20h
Ouvert aux adhérents :
jeudi de 18h à 21h et
le vendredi de 16h à 21h
Adhésions à l'association :
20€/an et 10€/an
(sur présentation
d'un justificatif)

Ça bouge dans les villages du Sud Touraine et on vous le fait savoir !

COMMUNE NOUVELLE : BIENVENUE AUX TAUXIBALDUSIENS !

En Sud Touraine, seules deux communes ont franchi le pas de la fusion et créé une commune nouvelle : Tauxigny et Saint-Bauld ne font plus qu'une. Rencontre avec les deux maires concernés.

Deux changements d'importance ont concrétisé la fusion intervenue entre les communes de Tauxigny et Saint-Bauld le 1^{er} janvier 2018 : douze nouveaux panneaux d'entrée de village sont apparus aux limites communales. Et il y a quelques semaines, les 1 634 habitants de l'entité administrative sont devenus des Tauxibaldusiens... « *Le schéma prévu a été globalement respecté, constatent Jean-Louis Robin, maire et Jacques Delwarde, maire délégué. Mais il nous reste encore du travail.* » Les élus du XXI^e siècle peuvent se féliciter d'être allés plus loin que leurs

prédécesseurs. En 1973, le projet de rapprochement scolaire n'avait pas constitué un moteur suffisant pour les Baldusiens alors moins motivés que leurs voisins de Tauxigny.

Des symboles à retrouver

« *Nous étions tous volontaires pour cette évolution, approuvent les deux élus. Nous devons continuer à rassurer certains de nos concitoyens. Nous y travaillons car nous sommes convaincus des bienfaits de cette réunion.* » Un sentiment diffus anime pourtant les quelques mécontents... pour qui « *c'est plus comme avant* » ; un leitmotiv sans doute provoqué par la perte de repères symboliques mais essentiels, car illustrant un attachement profond pour ce qui faisait à leurs yeux l'identité de la commune. « *Nous pensons réintroduire des événements à Saint-Bauld mais qui seront de dimension commune nouvelle* » soulignent MM. Robin et Delwarde.

« *Comme nous avons tenu à conserver les cérémonies du 8 mai et du 11 novembre, ou l'ouverture de certaines plages horaires en mairie.* »

Déjà des habitudes

Deux réunions publiques et un sondage auprès de la population des deux communes avaient été organisés avant ladite fusion. En 2016, les deux élus avaient également participé à un colloque sur les communes nouvelles proposé par la Caisse des dépôts et consignation. « *La plupart des Baldusiens avaient déjà leurs habitudes à l'école de Tauxigny, dans ses commerces...* », précise le maire. « *Nous avons gagné en efficacité pour le bon fonctionnement de nos services ; par exemple pour l'entretien des espaces verts pour lesquels quatre personnes bien équipées interviennent contre une seule auparavant à St-Bauld* », ajoute Jacques Delwarde. Prochaine étape ? Les élections municipales de 2020 avec la constitution d'une liste commune...

« **Nous étions tous volontaires. Nous sommes convaincus des bienfaits de cette réunion.** »



Jacques Delwarde et Jean-Louis Robin, respectivement maire délégué et maire de la commune.



Une partie de l'équipe de l'École Buissonnière réunie à l'occasion d'une répétition



L'ÉCOLE BUISSONNIÈRE DONNE DE L'AMOUR AUX RESTOS DU CŒUR

« Mes amours, mes emmerdes » c'est le nom de la nouvelle super-production de l'École Buissonnière, qui depuis plus de 20 ans se mobilise sur scène pour les Restos du Cœur. Et c'est à Ligueil en Sud Touraine !

L'École Buissonnière n'est pas une école, ou plutôt, pas une école comme les autres. Au départ du projet : un groupe de copains, en charge de fédérer des actions pour des coopératives scolaires, qui, il y a 22 ans décide de composer un spectacle musical, au profit des Restos du Cœur d'Indre et Loire. « L'objectif solidaire c'est cela qui motive la troupe depuis l'origine », explique Pascal Davignon, le vice-président de cette généreuse association, qui compte aujourd'hui une centaine de membres, la plupart habitants du Sud Touraine.

Grand show à la campagne

Durant six mois, la troupe de 25 comédiens et chanteurs travaille sans relâche pour monter un spectacle digne des plus belles comédies musicales. « L'objectif c'est d'aller présenter en milieu rural un spectacle qui décoiffe, un

grand show », explique Pascal Davignon. Les artistes, tous amateurs, sont accompagnés par une équipe technique professionnelle, composée d'ingénieurs du son, de techniciens lumières, de décorateurs, d'habilleuses, de costumiers, d'accessoiristes... En tout une cinquantaine de personnes papillonne autour des artistes. Deux coaches professionnels assurent le travail vocal et théâtral : Franck Dunas pour le chant et Alison Demay, ancienne comédienne de la troupe, devenue actrice professionnelle. Les thèmes, choisis collégialement, sont mis en mots par des écrivains dramaturges extérieurs. Bernard Briaux, (auteur de Emmanuel P. fusillé pour l'exemple) Denis Cherer (auteur de Boeing Boeing), Patrice Zonta, se sont déjà prêtés à l'exercice.

Véritable entreprise de spectacle

Pour la saison 2019, qui démarre fin janvier, c'est Morgane Muller, une enseignante Lochoise, qui a relevé le défi. « Je me suis inspirée des humoristes actuels et plus anciens, mais aussi de ce qui se joue sur les

réseaux sociaux », explique-t-elle. « Mes Amours, mes emmerdes -explique Pascal Davignon- c'est le reflet de nos relations amoureuses à travers les siècles et selon les générations. » Une vingtaine de saynètes intercalées par autant de chansons connues

du grand public, seront interprétées avec brio par des chanteurs confirmés. « Aujourd'hui l'École Buissonnière, est devenue une véritable entreprise de spectacle vivant ». D'ailleurs l'association a été reconnue d'utilité publique. « Mais comme nous tenons à garder cette synergie familiale et solidaire, il nous

« Cette association véhicule une formidable énergie, nous sommes comme une grande famille »

paraît difficile de devenir professionnel », confie Pascal Davignon. Et pourtant, d'une représentation à l'autre, l'association assure une subvention annuelle entre 10 et 15 000 euros aux Restos du Cœur 37. « Nous reversons l'intégralité des bénéfices, ce qui fait de notre association le partenaire privé le plus important des Restos du Cœur du département. »



Dates des représentations :

Ligueil : les 25, 26 et 27 janvier au Foyer rural

Loches : les 22, 23 et 24 février et les 1^{er}, 2 et 3 mars à la salle Agnès Sorel.

www.lecolebuissonniere.com



*Les Flâneries
d'Isabelle...
en Sud Touraine*



VOYAGE EN PRÉHISTOIRE

Aux portes du Futuroscope et de la Brenne, le village du Grand-Pressigny avec ses airs d'autrefois est un lieu emblématique de la Préhistoire. Dans ce coin de Touraine où il fait bon musarder, faites un pas de côté pour visiter en famille le Musée de la Préhistoire du Grand-Pressigny.



Le saviez-vous ?

Un poignard en silex du Grand-Pressigny datant du III^{ème} millénaire avant J.C est exposé dans le Musée du Louvre d'Abu Dhabi aux Emirats Arabes Unis.



Le Musée de la Préhistoire du Grand-Pressigny

L'accueil est impressionnant : mammouth, mégacéros et bison des plaines occupent l'espace dans la cour d'honneur. Les enfants sont conquis. Un coup d'œil pour s'émerveiller sur le panorama de la Vallée de la Claise et on file découvrir le musée. Les vestiges de la forteresse médiévale et la galerie Renaissance cohabitent avec un bâtiment résolument contemporain. L'intérieur se décline en plusieurs espaces qui permettent de comprendre l'exploitation du silex et le quotidien des hommes préhistoriques grâce à une riche collection d'objets datant du paléolithique à l'âge de bronze.

Tente en peaux de rennes

A l'étage, les yeux s'écarquillent devant la reconstitution d'un campement de chasseurs préhistoriques plus vrai que nature. La tente en peaux de rennes donne envie de s'y installer. C'est tellement réaliste ! Les silex du Grand-Pressigny disséminés de l'Atlantique aux Alpes, mais aussi dans les environs, occupent une place conséquente au rez-de-chaussée où une vidéo témoigne de l'exceptionnel savoir-faire des maîtres-tailleurs. Quelle précision dans leurs gestes ! On est bien loin de l'homme des cavernes avec sa massue... De quoi chasser quelques idées reçues sur la préhistoire et éveiller la curiosité. Parfait pour une visite en famille !

Des ateliers pour vivre la préhistoire

Pendant les vacances scolaires, réservez une belle surprise à vos enfants en les inscrivant à un atelier pour les familiariser avec la préhistoire. En utilisant les techniques des hommes préhistoriques, ils pourront fabriquer un gobelet d'argile, un instrument de musique, dessiner au silex un animal ou assister à une démonstration d'allumage de feu. Parfait pour s'imprégner des pratiques de nos lointains ancêtres et compléter la visite... tout en s'amusant !





**TIENS
V'LA LES
COMÉDIENS !**

Tous les collégiens de Preuilley-sur-Claise et du Grand-Pressigny vivent une expérience rare : être toute l'année au contact de comédiens et de techniciens professionnels du Centre Dramatique National de Tours....

À Preuilley, au Grand-Pressigny ou à Tours, les collégiens sont sensibilisés à tous les métiers du théâtre. Les ateliers d'initiation à la pratique théâtrale ont aussi concerné les écoliers du Grand-Pressigny.



« Partons sur une base enthousiasmante : Le Grand-Pressigny et Preuilley-sur-Claise sont des villes magnifiques ! » Léa est plus que la médiatrice culturelle du Centre dramatique national de Tours : c'est une implacable pourvoyeuse de bonne humeur ne laissant aucune chance aux ronchons. Il est 10h15 ce 18 octobre et la visite du théâtre Olympia débute. Ces 3^e du collège Gaston-Deferre de Preuilley-sur-Claise sont déjà tous captivés par ce nouvel univers. Leurs camarades de Louis-Léger (Le Grand-Pressigny) s'investissent dans l'atelier dirigé par Antoine, chargé de l'accueil du public. Au menu : relaxation, déplacement, oralité... Dans une heure, les

rôles s'inverseront. Ce projet d'éducation artistique et culturelle proposé est porté par le conseil départemental, la Direction régionale des affaires culturelles et l'université François-Rabelais. L'objectif : permettre à ces élèves éloignés des centres culturels de suivre le travail d'une troupe de jeunes comédiens de l'ensemble artistique du Centre Dramatique National de Tours.

Acteurs en immersion au collège

Pour ce faire, rien de mieux qu'une immersion de la troupe, deux semaines durant, au sein des collèges de Preuilley et du Grand-Pressigny. La première a eu lieu fin septembre dernier

autour de la pièce de Kevin Keiss « Le jour où les femmes ont perdu le droit de vote », l'autre est prévue fin février 2019 avec « L'île aux esclaves » de Marivaux. « J'ai hâte de les revoir », assure Marie, élève de 3^e de Preuilley-sur-Claise. Un intérêt confirmé par Sophie Jalon, sa Principale, et par sa consœur, Anne Marchand, du Grand-Pressigny : « tout ce que propage cette initiative est positif et vécu comme une chose importante. » Un point de vue confirmé par l'un des professeurs référents : « cette relation privilégiée avec ces professionnels est sans prix. »

LOCHES SUD TOURAINE PRATIQUE

Communauté de Communes Loches Sud Touraine
12 avenue de la Liberté 37600 Loches
Tél. : 02 47 91 19 20 - accueil@lochessudtouraine.com
www.lochessudtouraine.com

Horaires d'ouverture : du lundi au vendredi
de 8h30 à 12h30 et de 14h à 17h

Près de chez moi

MSAP de Descartes
Maison de la Tour
5 rue du Vieux Marché
Tél. : 02 47 59 83 29

MSAP du Grand-Pressigny
1 bis, Place des Halles
Tél. : 02 47 94 52 34

MSAP de Ligueil
69 rue Aristide Briand
Tél. : 02 47 94 03 45

MSAP de Loches
Espace social
7 rue de Tours
Tél. : 09 47 19 82 36

MSAP de Preuilley-sur-Claise
Place Jean Moulin
Tél. : 02 47 94 52 34
msap@lochessudtouraine.com
f : MSAP Loches Sud Touraine

Social

**Centre Intercommunal
d'Action Sociale**
7 rue de Tours à Loches
Tél. : 02 47 59 23 30

Déchets ménagers

**Les déchèteries
du Sud Touraine**

Bossay-sur-Claise
Tél. : 02 47 94 59 14

Descartes
Tél. : 02 47 92 45 84

Genillé
Tél. : 06 75 28 34 57

La Chapelle-Blanche
Tél. : 02 47 59 93 73

Le Grand-Pressigny
Tél. : 02 47 91 04 89

Loches
Tél. : 06 81 93 47 62

Nouans-les-Fontaines
Tél. : 06 75 28 34 57

Tauxigny
Tél. : 02 47 43 18 66

L'accès en déchèterie est autorisé aux particuliers et professionnels demeurant sur le territoire. Les usagers peuvent se rendre dans l'une

ou l'autre des 8 déchèteries. Les déchets et volumes acceptés sont précisés dans le règlement intérieur affiché dans chaque déchèterie et consultable sur

www.lochessudtouraine.com rubrique déchets ménagers.

Service déchets ménagers
Tél. : 02 47 92 97 83

Les jours de collecte des déchets ménagers sont consultables sur
www.lochessudtouraine.com

Eau & Assainissement

Service eau potable & assainissement Loches Sud Touraine

Accueil de Loches
57 rue Quintefol
Tél. : 02 47 59 03 05
(Assistance technique garantie 7j/7)

Accueil de Montrésor
1 rue de la Couteauderie
Tél. : 02 47 91 12 02
(Assistance technique garantie 7j/7)

Votre commune est desservie par un délégataire privé ?
Tous les contacts sur www.lochessudtouraine.com

Rivières

Service Gestion des eaux & milieux aquatiques
Tél. : 02 47 91 12 08

Garde d'enfants (0-3 ans)

RAMEP de Descartes
21 bis avenue François Mitterrand
Tél. : 09 66 98 90 62
fleur.renault@lochessudtouraine.com

RAMEP de Ligueil
69 rue Aristide Briand
Tél. : 02 47 59 15 71
ramep.ligueil@lochessudtouraine.com

RAMEP de Loches

13 bis rue de la Gaité
Tél. : 02 47 59 95 22
ramep.loches@lochessudtouraine.com

RAMEP de Montrésor
1 rue de la Couteauderie
Tél. : 06 07 23 16 37
ram.montresor@fede37.admr.org

Accueils de Loisirs

ALSH Loches Sud Touraine (3-11 ans)

Descartes
Tél. : 02 47 92 93 77

Genillé
Tél. : 02 47 91 12 05

Ligueil
Tél. : 02 47 92 09 47

Loché-sur-Indrois
Tél. : 02 47 91 12 05

Louans
Tél. : 02 47 92 16 99

Manthelan
Tél. : 02 47 92 16 99

Orbigny
Tél. : 02 47 91 12 05

Preuilley-sur-Claise
Tél. : 02 47 94 44 33

Services Jeunesse Loches Sud Touraine (11-18 ans)

Descartes
Tél. : 02 47 90 93 77

Loches
Tél. : 02 47 59 28 82

Manthelan
Tél. : 02 47 92 16 99

Montrésor
Tél. : 02 47 91 12 05

Preuilley-sur-Claise
Tél. : 02 47 94 44 33

Contacts des ALSH et services jeunesse non communautaires sur www.lochessudtouraine.com

Bouger

Parc aquatique Naturéo
Tél. : 02 47 91 34 55
www.parc-natureo.fr

Golf de Loches-Verneuil
Tél. : 02 47 94 79 48
www.golf-lochesverneuil.fr

Base de loisirs de Chemillé-sur-Indrois
Tél. : 02 47 92 70 71

Economie

Sud Touraine Active
Tél. : 02 47 91 93 93
accueil@sudtouraineactive.com
www.sudtouraineactive.com
f in t

Tourisme

Office de Tourisme / Loches
Tél. : 02 47 91 82 82

Bureaux d'Information Touristique :

Descartes
Tél. : 02 47 92 42 20

Le Grand-Pressigny
Tél. : 02 47 94 96 82

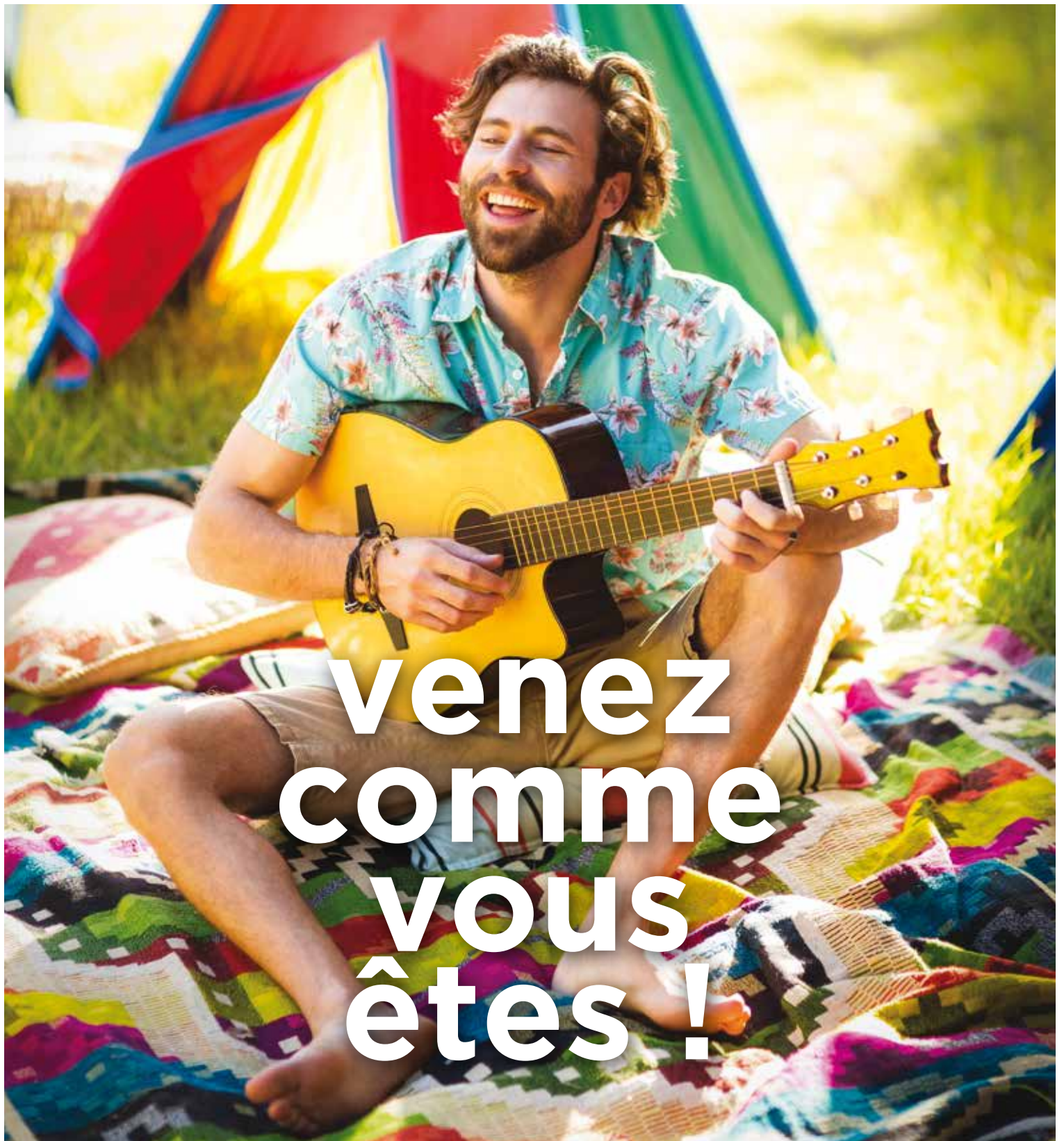
Montrésor
Tél. : 02 47 92 70 71

Horaires et jours d'ouverture sur www.loches-valdeloire.com

f @ Loches Touraine Châteaux de la Loire #artdeflaner

Vous voulez nous proposer un sujet, une idée d'article, de reportage, de portrait... correspondants à nos rubriques et à la ligne éditoriale du magazine ?

Envoyez-nous un e-mail à lemag@lochessudtouraine.com



**venez
comme
vous
êtes !**

**Viens passer un entretien
pour devenir animateur
en accueils de loisirs !**

Tu reçois 400€ de la Communauté
de Communes Loches Sud Touraine
pour t'aider à payer ta formation
BAFA si tu t'engages à travailler
minimum 20 jours/an pendant 3 ans
dans un accueil de loisirs du Sud Touraine



Pour passer un entretien, inscris-toi vite sur www.lochessudtouraine.com